

المحتويات :-

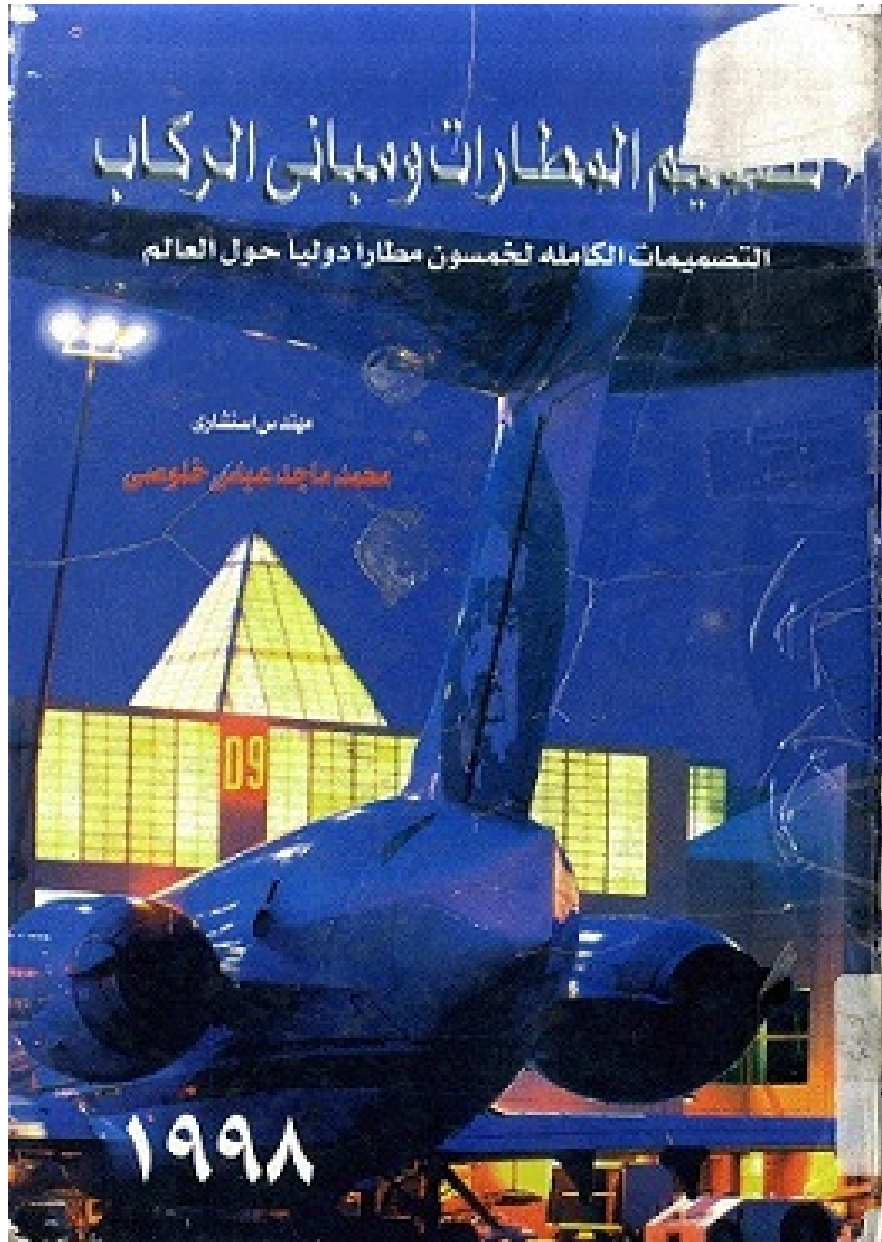
○ العدد العشرون (اكتوبر ٢٠٠٩)

- عرض الكتاب
- بحث تحت الضوء
- شخصيات لها تاريخ
- لمعلوماتك
- مواقع تهتمك

عرض الكتاب

الأعلى ↑

تصميم المطارات ومباني الركاب



نتناول بالعرض في هذا العدد كتاب "تصميم المطارات ومباني الركاب" أحد كتب الموسوعة المعمارية للمهندس الاستشاري محمد ماجد خلوصي والتي يعد ما أهم المراجع العربية عن المطارات في الوطن العربي.

وبأني هذا الكتاب في بابين:

الباب الأول:

ويتناول الجانب النظري وفيه يذكر المؤلف نبذة تاريخية موجزة عن تطوير الطائرات والمطارات حتى وصولها إلى الصورة الحالية ويبين أن المطار يجب أن يصمم على أنه مدينة لها كل الخدمات ، ثم يتناول أنواع المطارات وتصنيفها وتطور تصميم المطارات وخصائص الطائرات التي يجب أن يلم بها المهندس المعماري، كما يتناول الاعتبارات التصميمية التي يجب أن تراعى في ممرات الركاب وكذلك تحدث عن العناصر الأساسية في تصميم المطارات وأبراج المراقبة.

أما الباب الثاني :

فيتناول الحديث عن الجانب التطبيقي فيعرض مجموعة كبيرة من المطارات المتفرقة في معظم قارات العالم والتي بلغ عددها أكثر من خمسين مطاراً فمن المطارات العربية التي تناولها المؤلف: مطار القاهرة ، ودبي، ومطارات السعودية ، ومطار الخرطوم، والكويت، بيروت ، والبحرين، ومن المطارات الأجنبية مطار لاس فيجاس ودالاس وأوهار ودوليس وجون كنيدي وميونخ وشتوتجارت وكوليجن وشارل ديغول وكانساي ولاب كوك وبانكوك وهيثرو وبرمنجهام وسول وزيورخ ومونتريال وغيرهم مما يجده القارئ عند تصفحه للكتاب.

وقد بين المؤلف في هذه المشاريع كيف صممها منفذوها وكيف تغلبوا على العقبات التي واجهتهم وما هي الانجازات الهندسية التي تحسب لهم وما العيوب التي وقعوا فيها.

إلى هنا قد انتهى العرض التقديمي لكتاب " تصميم المطارات" أحد أهم كتب الموسوعة المعمارية ، وسوف يتوالى تقديم العروض لباقي أعداد السلسلة في الأعداد القادمة من النشرة إن شاء الله .١

بحث تحت الضوء

الأعلى ↑

ملاءمة المبنى الجديد للبيئة التاريخية

تمتاز مصر بانها واحدة من اهم مراكز التراث المعماري في العالم لما تحتويه من المباني الأثرية التي تمثل عدة حضارات هي الفرعونية والقبطية والإسلامية، ولكن للأسف معظم هذا التراث العظيم يعاني من التدهور والإهمال وسوء الاستخدام ، هذا بالإضافة إلى مشاكل المرافق والخدمات وحركة المرور وقد ساهمت التطورات العمرانية والاجتماعية والاقتصادية للمجتمع المصري في عدم تحقيق التوازن والتجانس بين المباني القديمة والحديثة.

وتواجه المعماري مشكلة أساسية في عمليات التصميم والتنسيق في الحيز التاريخي هي وضع مبنى بجوار أمال أخرى قديمة أو أثرية. وبما أن العمارة بمفهومها الواسع هي تعبير عن المستوى الحضاري السائد، لذا يبرز تجنب الإفراط في إقامة مباني سكنية اقتصادية وخاصة في المناطق التاريخية لأنها سرعان ما تتحول بعد فترة وجيزة إلى هياكل من الأطلال المعمارية تشوه البيئة الحضرية للمدينة.

المباني الجديدة بالمناطق الأثرية التاريخية:

هي المباني التي نتجت عن ظروف البيئة المعاصرة في المناطق الأثرية والتاريخية سواء كانت هذه المباني حديثة أو جديدة سوف تحل مكان مباني قديمة آيلة للسقوط ، أو مناطق خربة سوف تزال . وهي غالباً ما تكون سكنية مع استخدام الأدوار السفلية كمحلات تجارية وورش صناعية وحرفية . وقد لوحظ أن معظم هذه المباني مبالغ في ارتفاعها مما ترتب عليه حجب الشمس والهواء والضوء بالإضافة إلى أن مواد البناء الحديثة وتأثيرها الضار على واجهات المباني مثل الزجاج والألمونيوم والتي تختلف وتتنافر مع المباني الأثرية والتاريخية.

التجانس البيئي للعمارة القديمة والحديثة:

تنقسم القيمة الجمالية للعمل الفني إلى شقين. شق ذاتي ويختص بقيمة العمل الفني وشق خارجي والمقصود به البيئة المحيطة به وهناك مجموعات أثرية مختلفة الأحجام والألوان والعصور وطرز البناء إلا أنه يجمعهم توافق وتجانس محب للنفس . وبتحليل مفردات العمارة الحديثة نجد أن غالبيتها يتسم بالبساطة وحسن التعبير وإذا أجاد المعماري اختيار الشكل واللون والحجم المناسب في مكانه حل مشكلة التجانس المعماري، على أن تصل حساسية المباني الجديدة في المدن التاريخية إلى أعلى درجة من التجانس مع القديم في المقياس والأبعاد والألوان والملمس والتفاصيل المعمارية.

المعالجة البصرية للأثر:

وهو الاتجاه للمحافظة على جمال الأثر ورونق المكان وإبراز النواحي الجمالية فيه ومن خلال الارتقاء بالمباني الأثرية بصرياً فلا بد من أن يدخل الارتقاء تحت مصادر الجمال البصري وقد يكون العامل الزمني يعني قدم العمل كأثر هو مصدر آخر للجمال. لذلك عند المعالجة البصرية لا بد من الارتقاء بالجمال الذاتي للأثر وكذلك الجمال المحيط به والعلامات المتبادلة بينهما.

القواعد التصميمية لتوافق وانسجام المباني:

لا يمكن وضع قاعدة تصميمية محددة لمعالجة المشاكل الناتجة من تجاور المباني المختلفة الأزمنة بينما يمكن إيجاد مداخل للحلول والمعالجات تكون بمثابة المؤشرات للعملية التصميمية ويمكن تحديد وحصر وسائل التعامل المحتملة لتحقيق التجانس والتوافق المطلوب في حالات الآتية:

التطابق: أي مطابقة العمل المعماري للمبنى الأثري تمام المطابقة إنشائياً وتشكيلياً.

التباين: أي المخالفة والمفارقة بين العمل المعماري والمبنى الأثري.

الانسجام: أي التوازن بين العمل المعماري والمبنى الأثري من حيث طرق الإنشاء ومواد البناء وروح النمط التشكيلي.

الحياد: المقصود به أن العمل المعماري يكون في وضع محايد تشكيلياً أي يتمشى مع أي نمط من المباني الأثرية.

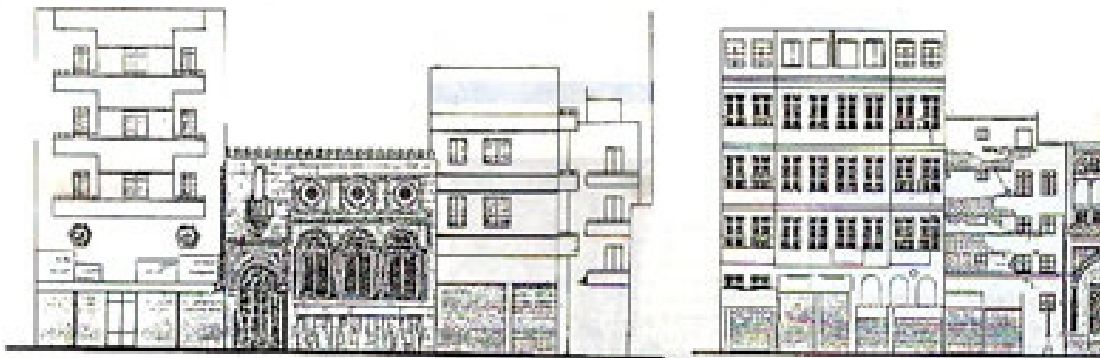
الوصلة: المقصود به أن العمل المعماري يكون بينه وبين المباني الأثرية عامل وسيط آخر سواء كان هذا العامل مبنى أو فراغ أو أشجار.

وتمتلك مصر ذخيرة ضخمة من المباني والمناطق التاريخية التي تعد ثروة معمارية وحضارية بجانب كونها عنصر جذب سياحي وتنمية للاقتصاد القومي ، إلا أن معظم هذه المناطق تعرضت في الآونة الأخيرة لتغيرات اجتماعية وحضارية أدت إلى تدهور النسيج العمراني لذا يجب الوضع في الاعتبار أن القيم التراثية لها عائد مادي بجانب العائد الثقافي فيجب مراعاة إنجاز المشاريع الحديثة بحيث تتوافق مع البعد التاريخي والبيئي وتكون ذات كفاءة وظيفية مع تحقيق الطابع المعماري الجذاب المتوافق مع ما حولها من عمران وتاريخ.



قبة ومعذنة قايتباي الرماح بالقلمة

عمارة غير متجانسة مع الأثر نهائياً



مثال غير ناجح نهائياً

مسبيل وكتاب عبد الرحمن كشيدة
الواجهة الغربية

مثال مقبول إلى حد ما

الواجهة الرئيسية لباب زويلة
جزء من مسجد المؤيد شيخ



مجموعات من المباني غير
متجانسة فيما بينها



مستشفى قلاوون

مجموعه قلاوون

الناصر محمد

الظاهر براقوق

الواجهة الرئيسية لباب زويلة
وجزء من مسجد المؤيد شيخ



مجموعات من المباني غير
متجانسة فيما بينها



٣٧

مستشفى قلاوون

مجموعه قلاوون

الناصر محمد

الظاهر برقوق

شخصيات لها تاريخ

الأعلى ↑

لويس إ. كان



سيرة حياته:

ولد لويس ايزيدور كان في ٢٠ شباط عام ١٩٠١ في جزيرة اوزيل من جمهورية استونيا في الاتحاد السوفيتي ، وهاجرت عائلته إلى الولايات المتحدة الأمريكية في عام ١٩٠٥ ؛ في ١٧ آذار من عام ١٩٧٤ مات لويس كان نتيجة توقف القلب في محطة بنسلفانيا في نيويورك ، عندما كان عائداً من رحلة إلى الهند ، بعد أن عاش حياة غنية بالأحداث ، وهذه باختصار سيرة حياته كمعماري ومحاضر:

حياته الدراسية:

- ١٩١٢ - ١٩٢٠ دخل المدرسة المركزية وأكاديمية الفنون الجميلة في بنسلفانيا ، وحصل على عدة جوائز لرسوماته ولوحاته.
- ١٩٢٠ - ١٩٢٤ درس وتخرج مهندساً معمارياً من جامعة بنسلفانيا.
- ١٩٢٥ - ١٩٢٦ عمل في الوكالة بمساعدة جون موليتور كما كان رئيساً لمعرض الذكرى المائة والخمسين لاستقلال الولايات المتحدة.
- ١٩٢٨ - ١٩٢٩ سافر إلى أوروبا.
- ١٩٣٠ تعاون مع الوكالة الخاصة بيول ب.

- ١٩٣٣-١٩٣٣ مؤسس ورئيس مجموعة للبحث المعماري مؤلفة من ثلاثين معمارياً ومهندساً، يعانون من البطالة ، لدراسة ظروف السكن في فيلادلفيا : إتمام مشاريع السكن ، ومخطط المدينة ، وتنظيف الأحياء غير الصحية ، ودراسات حول طرق البناء الحديث.
- ١٩٣٥ عضو في مؤسسة المعمارين الأمريكيين بداية نشاطه المستقل.
- ١٩٣٧ معماري مستشار لسلطة الإسكان في فيلادلفيا.
- ١٩٣٩ معماري مستشار لسلطة الإسكان في الولايات المتحدة.
- ١٩٤١ - ١٩٤٢ شريك مع جورج هو.
- ١٩٤٢ - ١٩٤٣ شريك مع جورج هو وأوسكار ستونورف.
- ١٩٤٦ - ١٩٥٢ معماري مستشار في لجنة أعمار فيلادلفيا.
- ١٩٥٠ - ١٩٥١ إقامة في الأكاديمية الأمريكية في روما.
- ١٩٥٩ كلمة الختام في المؤتمر العاشر للمجلس الدولي للعمارة الحديثة (C.I.A.M) في أوترلو في هولندا.
- ١٩٦٠ شارك في المؤتمر الدولي للفنون طوكيو.
- ١٩٦١ معماري مستشار في لجنة إعمار فيلادلفيا.
- ١٩٦٢ محاضرات في الجمعية العامة للمعهد الملكي للممارين البريطانيين في لندن .
- ١٩٦٨ عضو لجنة الفنون الجميلة لفيلادلفيا.

سيرته الجامعية:

- ١٩٤٧ - ١٩٥٧ أستاذ العمارة في جامعة يال، والخبير الأول في تدريس العمارة.
- ١٩٥٦ أستاذ في كلية العمارة وتنظيم المدن في M.I.T .
- ١٩٥٧ أستاذ العمارة في جامعة بنسلفانيا.
- ١٩٦٠ كلف بإلقاء محاضرات في جامعات يال وهارفارد ، وجامعات كاليفورنيا. وهيوستن وكارولينا الشمالية وتولان.
- ١٩٦٢ محاضر في فيلادلفيا وأونتاريو وشيكاغو.
- ١٩٦٦ كرسي أستاذ العمارة - بول فيليب كريت - في جامعة بنسلفانيا.

مؤهلاته ، شهاداته، ونشاطاته:

- ١٩٦٤ عضو مسمى في المعهد الوطني للفنون والآداب.
- دكتوراه في العمارة من معهد البوليتكنيك في ميلانو.
- دكتوراه في الإنسانية من جامعة كارولينا الشمالية.
- ١٩٦٥ دكتوراه في الفنون الجميلة من جامعة يال .
- ١٩٦٦ عضو أكاديمية الفنون الجميلة في السويد.
- ١٩٦٧ دكتوراه في الحقوق من جامعة لاسال.
- عضو جمعية المعمارين في البيرو.
- ١٩٦٨ مجاز من الأكاديمية للفن والعلوم.
- دكتوراه في الفنون الجميلة من معهد الفنون في ميريلاند.
- ١٩٧٠ مجاز من مؤسسة المعمارين الأمريكيين
- مجاز من المؤسسة الملكية للفنون الجميلة في لندن.
- دكتوراه في الفنون الجميلة من جامعة يارد.
- ١٩٧١ دكتوراه في الفنون الجميلة من جامعة بنسلفانيا.
- ١٩٧٣ عضو الأكاديمية الأمريكية للفنون والآداب٣.

معلوماتك

الأعلى↑

هل تعلم أن:

الجمجمة - القحف:

تتكون الجمجمة (الرأس) من ٢٨ عظمة يمكن تقسيمها إلى قسمين رئيسيين وهما القحف والوجه الذي يضم عظام الأذن.

وتحيط عظام الجمجمة بالمخ وبأعضاء الحس. وتعطي شكلاً للوجه. يسمى أعلى الجمجمة بالقحف، وهو صندوق عظمي يحيط بالمخ. تتحد العظام الثماني التي تشكل القحف عند مفاصل تسمى المفاصل الثابتة، وهي تتميز بجوانب غير منتظمة وتتداخل معاً كقطع الأحجية. وهذه المفاصل لا تتحرك، كما أن أشكالها المسننة تجعلها أقوى عما لو كانت العظام متصلة بجوانب متصلة.

هل تعلم أن:

عظم الفخذ:

إن عظم الفخذ من العظام الطويلة التي تمتد بدءاً من الحوض وحتى الركبة. وهي أطول العظام الموجودة بجسم الإنسان وإحدى أقوى العظام وأثقلها وزناً.

وهل تعلم أن:

باطن العظام الطويلة:

تتكون العظام الطويلة من طبقة خارجية من العظم الأسفنجي. وتمتلئ الفجوة الموجودة بوسطه بالنخاع العظمي الذي ينتج خلايا الدم الحمراء. وعند طرف كل عظمة طويلة توجد عظمة إسفنجية أخرى تتخذ شكل قرص العسل. وتجري بعض الأوعية الدموية داخل العظام لتمدها بالغذاء والأكسجين والمواد المعدنية للحفاظ على سلامتها وقوتها.

وهل تعلم أن:

الأجزاء اللينة بالجمجمة:

تسمى المناطق الطرية بين عظام قحف الرضيع باليافوخ. وسرعان ما تتحد العظام معاً إلى أن تلتصق تماماً عند بلوغ الطفل شهره الثامن عشر.٤

٤ - الهيكل العظمي/ تأليف جيني جونسون؛ ترجمة قسم الترجمة بدار الفاروق - القاهرة: دار الفاروق للاستثمارات الثقافية، ٢٠٠٦ .

مواقع تهمةك

[الأعلى](#)

Heritage Rare Coin Gallery

www.heritagecoin.com

يمثل هذا الموقع أكبر تجار العملة على مستوى العالم. ويمكنك مشاهدة مخزونهم الذي يبلغ ٢٠ مليون دولار، ولكن هذا مجرد بداية - فهذا الموقع يحتوي على الكثير من المعلومات ويضم مجموعة من العملات.

National Civil Rights Museum

www.mecca.org/~crights/

• يحتوي هذا الموقع على مجموعة من الأعمال الإبداعية التي تدور حول الحقوق المدنية وتتضمن خطب للدكتور مارتن لوثر كينج والآثار التذكارية الخاصة بحقوق الإنسان.

Women In Islam

www.usc.edu/dept/MSA/humanrelations/womeninislam/

• يضم هذا الموقع ملومات شيقة عن الطريقة التي تتعامل بها السيدات في الدين الإسلامي، وهو غالباً موجه لهؤلاء الذين لا يعلمون أي شيء عن الإسلام.